

EL GENERO HAPLONAZERIS (Coleoptera-Staphylinidae)

P O R

FRANCISCO SAIZ

Instituto de Ecología
Universidad Austral de Chile

El género *Haplonazeris* ha sido creado recientemente (*) para diferenciar una especie descrita en 1861 por FAIRMAIRE y GERMAIN (*Mecognathus sculptilis*).

Nuevas recolecciones en la región sur del país, más el material aportado por el señor T. CEKALOVIC, nos han permitido revisar y ampliar las características dadas en su creación. La descripción de dos nuevas especies y el estudio de una amplia serie de ejemplares nos autorizan a dejarlas como definitivamente establecidas, y a incorporar algunas otras hasta ahora consideradas como específicas.

Observaciones complementarias sobre el género.

— El género es morfológicamente muy homogéneo siendo fácil su reconocimiento a primera vista (Fig. 1). Las especies no presentan características externas muy resaltantes a excepción de la ausencia de estriación en la cabeza y pronoto de *oleai* n. sp.

— La región ventral de la cabeza y la mitad anterior del pronoto se presentan fuertemente punteadas.

(*) COIFFAIT & SAIZ. 1968. Les Staphylinidae (sensu lato) du Chili. Biol. Amér. Australe, IV : 339 - 468.

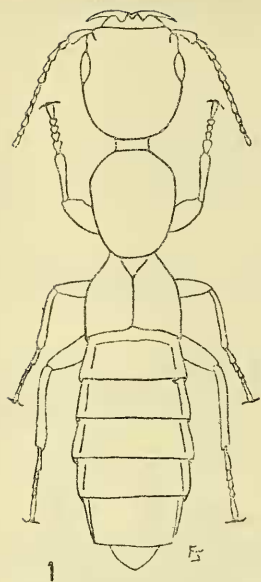


Fig. 1.—Habitus general del género *Haplomeris*: *H. sculptilis*
FAIRM & GERM.

— Las antenas son delgadas, filiformes, con los dos segmentos basales más gruesos, siendo el segundo mucho más corto que los dos adyacentes. Los restantes son siempre más largos que anchos. Su extremo alcanza la mitad del protorax.

— La cabeza, en vista lateral, se presenta engrosada posteriormente, adelgazando hacia el extremo oral. La altura en esta región es aproximadamente igual a la mitad de la basal.

— El prosterno es prominente, más corto que el pronoto; carenado a lo largo de la línea mediana en la mitad posterior. Las cavidades coxales están cerradas posteriormente por juxtaposición de los epímeros con el prosterno, y ubicadas en el fondo de una profunda cavidad formada por el conjunto de piezas esternales y laterales, la que engloba aproximadamente la mitad de la coxa.

— Todas las coxas son muy prominentes, casi cilíndricas, iguales a la mitad o más de la mitad del largo de los fémures (como en el caso del primer par de patas).

— Fémures engrosados al medio, especialmente los anteriores, presentando una excavación plana ventral para recibir las tibias. Estas con las excavaciones correspondientes a una protuberancia preapical del fémur (1er. par de patas).

— Elitros cortos, alcanzando ocasionalmente un máximo cercano a la longitud del pronoto. Las espaldas están borradas y la puntuación es fuerte y densa. Una depresión sutural postescutelar es de regla.

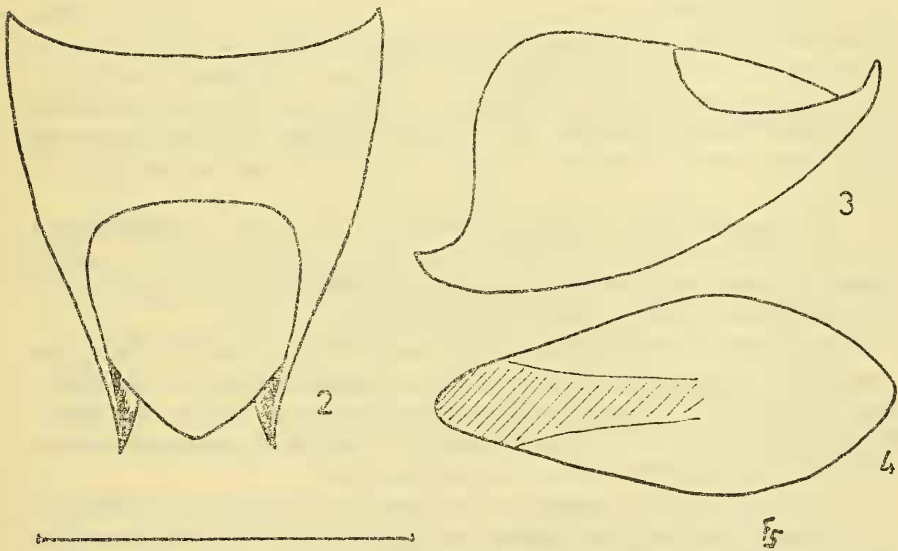
— El apterismo es característico del género hasta el momento.

— Las tibias presentan un fino peine de espínulas en el ápice, siendo muy largo y visible en el tercer par de patas.

— El 5º esternito del macho está diferenciado mediante una gran foseta casi circular ubicada en la línea media, ocupando los dos tercios basales del segmento. Esta foseta compromete, aunque débilmente, el borde apical del 4º esternito visible.

— La escotadura en forma de V del borde posterior del 6º esternito visible del macho no presenta variaciones dignas de ser consideradas.

— El segmento genital está constituido fundamentalmente por los pleuritos, los que cubren gran parte de la región tergal donde se fusionan dejando una escotadura apical en la que se ubica el pequeño tergito (Figs. 2 y 3). El esternito es libre y se encuentra entre los bordes inferiores de los pleuritos, siendo cubierto lateralmente en un 50 a 60% por éstos (Fig. 4). El extremo caudal de los pleuritos está transformado en una fuerte espina curva dirigida hacia arriba (Fig. 3).



Figs. 2, 3 y 4.— Segmento genital de *Haplonazeris sculptilis* FAIRM. & GERM.: 2, vista dorsal; 3, vista lateral y 4, esternito. Escala = 0,5 mm.

— A nivel del edeago se observa también un elevado grado de homogeneidad, pero con características diferenciales netas entre las especies. Como resultado del presente trabajo podemos definir su estructura en los términos dados a continuación.

Edeago compacto, regularmente esclerificado, en que se individualizan claramente el bulbo y las placas esternal y tergal. No presenta parámetros ni aún en calidad de vestigios (Figs. 12, 13, 14 y 15). Este carácter es considerado como signo de avanzada evolución.

El bulbo es más o menos globoso y más quitinizado en su unión a la placa esternal, la que está bien esclerificada y finamente puntillada hasta una formación ventral dentiforme. Desde ahí hacia el ápice no hay puntuación y la esclerificación es bastante más débil (Figs. 5, 12, 13, 14 y 15). Sus lados convergen en línea recta hacia el ápice conformando en su interior una larga excavación triangular que sirve de rampa directriz y de deslizamiento del saco interno y de la pieza copuladora en el proceso de evaginación (Fig. 5). La excavación disminuye en profundidad desde la base al ápice (Figs. 6 y 7). En sentido ventral el angostamiento de la placa esternal es también brusco terminando en un filo cortante por lo menos a lo largo de la mitad anterior.

La placa tergal es la mejor delimitada. Su forma corresponde a la graficada en la Fig. 8. No hay variaciones específicas dignas de ser consideradas.

El saco interno está provisto de finas escamas imbricadas, fácilmente visibles en la fase de evaginación (Fig. 12). En su interior se ubica una pieza copuladora quitinosa, bastante compacta, en la que no encontramos diferencias válidas taxonómicamente. En general está constituida por dos piezas verticales fusionadas en sus dos tercios basales, formando el tercio superior una ancha (fig. 9, 10 y 11).

En resumen, nos parecen parámetros de valor sistemático los siguientes: posición del diente ventral de la placa esternal, quitinización y forma de la misma, curvatura general del edeago y proporciones placa ventral - placa tergal - bulbo.

El proceso de evaginación del saco interno durante la cópula implica la contracción del bulbo, el levantamiento de la placa tergal que abre el poro distal al girar sobre su base, y la expulsión del saco interno el que, al quedar totalmente evaginado, coloca la pieza copuladora en su extremo (Fig. 12).

— El edeago en reposo se encuentra en versión de 180°. En algunos casos aparece ligeramente inclinado hacia el lado izquierdo.

— Habitat. Sus representantes son típicos del medio húmico con alto grado de humedad, característico de los bosques de tipo valdiviano. Su distribución actual está acorde a este planteamiento, y se da por segura su presencia en Chile insular aún no prospectado. En forma secundaria se encuentra en hojarasca.

Clave de especies según los caracteres externos

- 1.— Cabeza y pronoto finamente punteados, los puntos poco profundos y regularmente distribuidos 3.— *oleai* n. sp.
Cabeza y pronoto fuertemente estriados, la puntuación ubicada en las estrías en forma irregular y profunda 2
- 2.— Antenas más largas que en *sculptus* n. sp., por alargamiento de los segmentos 1-3-4-5 (especialmente 3), permaneciendo el resto similar; pronoto más corto y más angosto que la cabeza; estrías del pronoto cortas, poco profundas, con un gran porcentaje en posición oblicua; élitros con puntuación menos grosera, con los espacios intermedios planos 1.— *sculptilis* Fairm. & Germ.
Antenas más cortas; pronoto tan ancho y largo como la cabeza; estrías del pronoto largas, profundas y decididamente longitudinales; puntuación de los élitros visiblemente más gruesas y tosca, los espacios intermedios dan la impresión de tubérculos 2.— *sculptus* n. sp.

Clave de especies según las características del edeago.

- 1.— Diente ventral de la placa esternal en posición preapical (Figs. 12, 13 y 15) 2
Diente ventral de la placa esternal en posición mediana (Fig. 14) 2.— *sculptus* n. sp.
- 2.— Placa ventral estrangulada a la base; conjunto de placas esternal y tergal de igual longitud que el bulbo; edeago fuertemente curvo (Figs. 12 y 13) 1.— *sculptilis* Fairm. & Germ.
Placa esternal no estrangulada a la base; conjunto de placas esternal y tergal igual a la mitad del bulbo; edeago casi recto (Fig. 15) 3.— *oleai* n. sp.

1.— *Haplonazeris sculptilis* FAIRM. & GERM., 1861, Ann. Soc. Ent. Fr., (4), I : 440. Localidad tipo: Golfo de Reloncaví. FAUVEL, 1868, Bull. Soc. Linn. Norm., X : 17; 1889, Rev. d'Ent., VIII : 61.

COIFFAIT & SAIZ 1968, Biol. Amér. Australe, IV : 381.

Distribución conocida: Golfo de Reloncaví, Chiloé, Puerto Montt, a las que ahora agregamos: a) Pemehue (enero 1896), 1 macho (Museo de Historia Natural, Santiago). Este ejemplar fue encontrado en una vieja caja extraviada en la bóveda del Museo. Lleva un N° 922 en rojo que no corresponde a los del catálogo de GERMAIN. b) Material

facilitado por T. CEKALOVIC: Agua de la Gloria (Concepción), 25.11.1966, 9 machos y 1 hembra; 24.8.1968 (3651), 1 macho y 1 hembra; Fundo Andalién (Concepción), 20.9.1957, 1 macho; Colico Norte (Arauco), 21.10.1968, 1 hembra; Lirquén - Tomé (Concepción), 10.8.1968, 1 hembra; Laraquete (Concepción), 15.8.1968, 1 hembra; Cerro Caracol, Mirador Alemán (Concepción), 1.12.1966, 3 machos y 1 hembra.

La coloración de esta especie puede variar desde tener la cabeza, el pronoto y los élitros café rojizo y el abdomen negro (ejemplares más jóvenes) hasta ser casi completamente negra, excepto la cabeza que se mantiene más clara. El envejecimiento de las colecciones parece traer aparejado un proceso de aclaramiento en ese sentido. Las piezas bucales, las patas y las antenas son siempre bastante más claras, amarillentas.

La estriación del pronoto deja libre una estrecha banda mediana lisa, ligeramente triangular, cerca de su borde posterior.

El conjunto de las placas esternal y tergal del edeago es prácticamente igual al largo del bulbo y forma un neto ángulo obtuso con él; la base de la placa esternal está fuertemente estrangulada y su diente ventral se ubica en el preápice (Figs. 12 y 13).

2.— *Haplonazeris sculptus* n. sp.

Holotipo: 1 macho de Punta Larga, Frutillar (Llanquihue), 23.10.1967.

Paratipos: 2 machos, 2 hembras de Punta Larga, Frutillar (Llanquihue), 23.10.1967.

2 machos, 2 hembras de Moncopulli (Osorno - Puyehue), 24.10.1967.

1 hembra de Cerro Bonete, Parque Nacional Vicente Pérez Rosales (Llanquihue), 15.10.1969.

Características de *sculptilis*, diferenciándose por:

- 1.— Antenas más cortas. El acortamiento no es general sino que afecta solamente al escapo y a los segmentos 3 - 4 y 5 (en particular el tercer antenito).
- 2.— La estriación de la cabeza y del pronoto es bastante más fuerte, más ancha y más longitudinal. En el pronoto las estrías son mucho más largas (encerraron más puntos) y casi no hay ninguna en posición oblicua.
- 3.— El pronoto es proporcionalmente más grande.
- 4.— La puntuación de los élitros es visiblemente más gruesa y grosera, los espacios dan la impresión de estar sobrelevantados, tuberculados, en ningún caso planos.

5.— Edeago macizo y recto, la placa esternal no estrangulada a la base ni curvada en relación al bulbo. El diente ventral de la placa esternal está ubicado en posición mediana (Fig. 14). El conjunto de las placas esternal y tergal tiene un largo igual a la mitad de la longitud del bulbo.

3.— *Haplonazeris oleai* n. sp. (*).

Holotipo: 1 macho de Nahuelbuta (Malleco), 3.11.1968.

Cabeza rojiza, los dos tercios anteriores de los élitros, las patas, las piezas bucales, las antenas y la punta del abdomen rojo amarillo; el resto negro. La coloración negra de los élitros se prolonga lateralmente hacia el tercio anterior.

Puntuación de la cabeza fina, densa, regular y poco profunda, los espacios intermedios iguales o ligeramente mayores que el diámetro de los puntos. En la región epistomal tienden a formar estrías. Sin microescultura de fondo.

Pronoto fina, densa y regularmente punteado. La puntuación es poco profunda dejando una estrecha banda lisa longitudinal y mediana. Los espacios iguales o poco más grandes que el diámetro de los puntos. El fondo es liso.

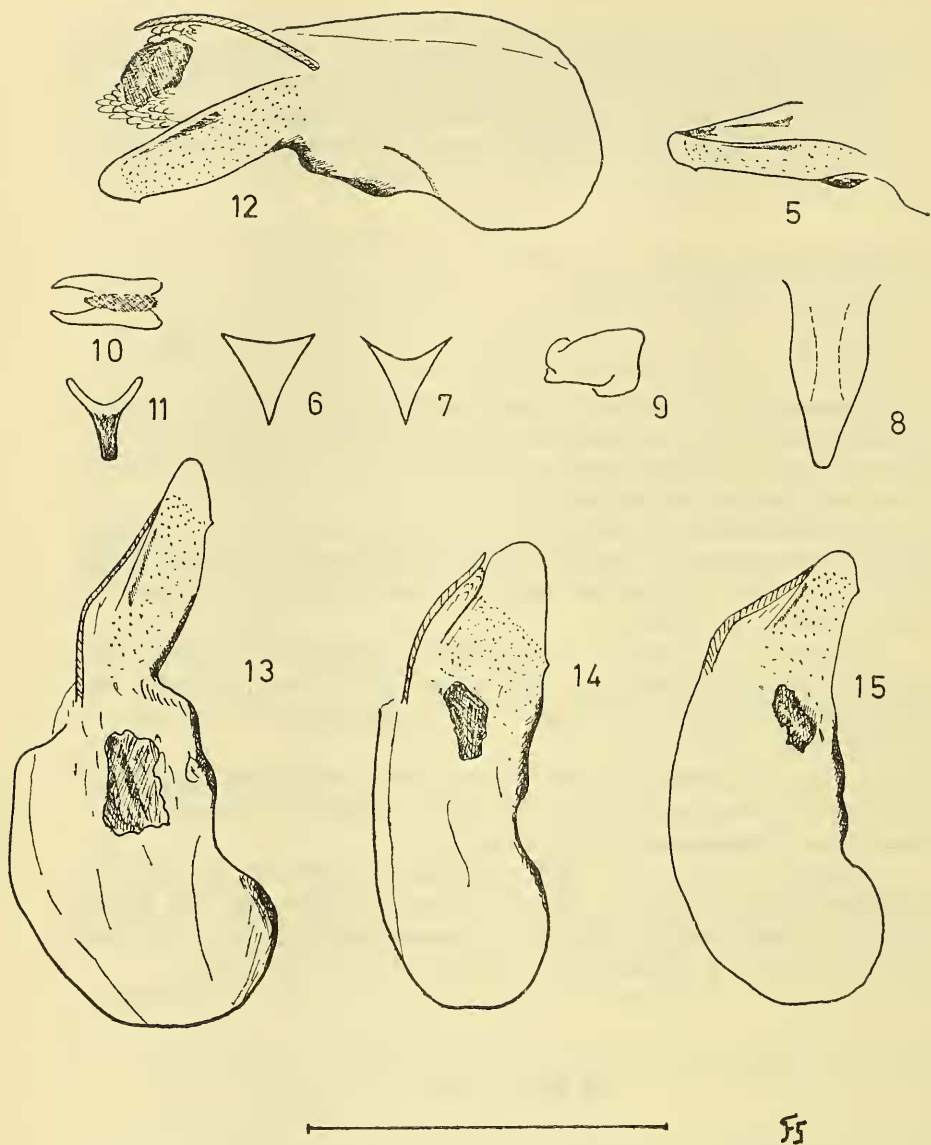
El borde posterior de los élitros es casi rectilíneo. La puntuación es gruesa, bastante grosera. El fondo es liso. La depresión postescutelar es bastante plana, no puntiforme.

Edeago recto, macizo, más próximo a *sculptus* n. sp., pero diferenciándose claramente de él por la posición preapical del diente ventral de la placa esternal (Fig. 15). El conjunto de las placas esternal y tergal tiene una longitud igual a la mitad de la del bulbo.

A B S T R A C T

The genus *Haplonazeris* COIFF. & SAIZ is revised. Two new species, *H. sculptus* and *H. oleai* nov. are described and illustrated. New records of *H. sculptilis* FAIRM. & GERM. are added. The three species are keyed.

(*) Dedico esta especie al señor RAUL OLEA, infatigable colaborador en nuestras expediciones.



Figs. 5 a 11.—Componentes del eedeago de *H. sculptilis* FAIRM. & GERM.: 5, placa esternal inclinada lateralmente; 6 y 7, esquemas indicando las profundidades preapical y mediana de la excavación dorsal de la placa esternal; 8, vista dorsal de la placa tergal; 9, 10 y 11, pieza copuladora en vista lateral, superior y esquema de una vista frontal.

Figs. 12 a 15.—Eedeagos de *Haplonazeris*: 12 y 13, *H. sculptilis* FAIRM. & GERM. en proceso de evaginación y cerrado; 14, *H. sculptus* n. sp., holotipo de Punta Larga, Frutillar (Llanquihue) y 15, *H. oleai* n. sp. holotipo de Nahuelbuta (Malleco). Eescala = 0,5 mm. (Las Figs. 6, 7 y 11 no están hechas a escala).